

**МУНИЦИПАЛЬНОЕ БЮДЖЕТНОЕ ДОШКОЛЬНОЕ ОБРАЗОВАТЕЛЬНОЕ УЧРЕЖДЕНИЕ**

**«ДЕТСКИЙ САД № 88 КОМБИНИРОВАННОГО ВИДА»**

*623408, Свердловская область,*

*г. Каменск-Уральский, ул. Дзержинского 35*

*т. (3439) 30-10-70*

Рассмотрен

Педагогическим советом

Детского сада № 88

Протокол № 3

от 25.03.2024

Утвержден

Приказом заведующего

Детским садом № 88

от 26.03.2024 № 29

## **ОТЧЕТ**

**о результатах самообследования**

**муниципального бюджетного дошкольного**

**образовательного учреждения «Детский сад №88**

**комбинированного вида»**

**за 2023 год**

## ОТЧЕТ О РЕЗУЛЬТАТАХ САМООБСЛЕДОВАНИЯ

Отчет о результатах самообследования муниципального бюджетного дошкольного образовательного учреждения «Детский сад № 88 комбинированного вида» составлен в соответствии с приказом Министерства образования и науки РФ от 14.06.2013г. № 462 «Об утверждении порядка проведения самообследования образовательной организации» включает аналитическую часть и показатели деятельности учреждения.

Анализ показателей деятельности проведен в соответствии с приказом Министерства образования и науки РФ от 10.12.2013 г. № 1324 «Об утверждении показателей деятельности образовательной организации».

Целью проведения самообследования являются обеспечение доступности и открытости информации о деятельности детского сада. В процессе самообследования были проведены оценка образовательной деятельности, системы управления дошкольной организацией, содержания и качества подготовки воспитанников, организация воспитательно-образовательного процесса, анализ кадрового, учебно-методического, библиотечно-информационного обеспечения, материально-технической базы, функционирования внутренней системы оценки качества образования, анализ показателей деятельности детского сада.

Форма проведения самообследования: мониторинговые процедуры.

Лица, привлеченные к процедуре самообследования:

1. Нерода Майя Викторовна, заведующий;
2. Суворова Наталья Анатольевна , зам. заведующего по воспитательной и методической работе;
3. Чулкова Ирина Владимировна , зам. заведующего по ХР;
4. Елфимова Ирина Владимировна, воспитатель, председатель первичной профсоюзной организации;
5. Шишкина Нелли Александровна, воспитатель, специалист по охране труда;

# I. Аналитическая часть.

## 1. Общие сведения об образовательном учреждении

| 1.1 ОБЩИЕ СВЕДЕНИЯ О ДОШКОЛЬНОЙ ОБРАЗОВАТЕЛЬНОЙ ОРГАНИЗАЦИИ |  |  |
|---|--|--|
| 1.  | Полное название  | муниципальное бюджетное дошкольное образовательное учреждение «Детский сад № 88 комбинированного вида»   |
| 2.  | Сокращенное название   | «Детский сад № 88»   |
| 3.  | Тип учреждения   | бюджетное  |
| 4.  | Организационно - правовая форма  | муниципальное учреждение   |
| 5.  | Статус учреждения  | Вид - дошкольное образовательное учреждение;   |
| 6.  | Учредитель   | ОМС «Управление образования Каменска-Уральского городского округа»   |
| 7.  | Уровень общего образования   | Дошкольное образование   |
| 8.  | Юридический адрес  | 623408, Свердловская область, г. Каменск-Уральский, ул. Дзержинского, 35   |
| 9.  | Электронный адрес  | <a href="mailto:Detckii-cad88@yandex.ru">Detckii-cad88@yandex.ru</a>   |
| 10.   | Информационный сайт  | <a href="http://dou88.obrku.ru">dou88.obrku.ru</a>   |
| 11.   | Реквизиты лицензии (орган выдавший лицензию, номер лицензии, серия, начало периода действия, окончание периода действия) | Министерство общего и профессионального образования Свердловской области Регистрационный номер № 15521 от 27.02.2012г.<br><br>Срок действия лицензии - бессрочно   |
| 12.   | Режим работы   | 5 дневная рабочая неделя<br>выходные - суббота, воскресенье, праздничные дни,<br>12 часовой режим пребывания для воспитанников групп общеразвивающей направленности,<br>10 часовой режим пребывания для воспитанников групп компенсирующей направленности.<br>С 01.10.2023г. все группы детского сада функционируют в 12 часовом режиме. |
| 13.   | Контингент воспитанников   | 11 групп – <b>119</b> человек<br>1 группа – общеразвивающей направленности (16 человек)<br>10 групп – компенсирующей направленности (103 человека)<br>( ТНР – 2гр.; ЗПР – 6 гр.; УО – 2 гр.)   |

## **2. Анализ образовательной деятельности.**

Образовательная деятельность в детском саду регламентируется следующими нормативными документами:

- Федеральным законом «Об образовании в РФ» от 29.12.2012г. № 273-ФЗ.
- Санитарными правилами СП 2.4.3648-20 «Санитарно-эпидемиологические требования к организациям воспитания и обучения, отдыха и оздоровления детей и молодежи», утверждены Постановлением Главного государственного санитарного врача РФ от 28.09.2020 № 28;
- Санитарными правилами и нормами СанПиН 1.2.3685-21 "Гигиенические нормативы и требования к обеспечению безопасности и (или) безвредности для человека факторов среды обитания" утверждены Постановлением Главного государственного санитарного врача РФ от 28.01.2021 № 2;
- «Порядком организации и осуществления образовательной деятельности по основным общеобразовательным программам - программам дошкольного образования», утвержденного приказом Министерства образования и науки РФ от 30.08.2013г. № 1014.
- Приказом Министерства образования и науки РФ от 17.10.2013г. №1155 «Об утверждении ФГОС ДО».
- Уставом Детского сада № 88.

### **В соответствии с Уставом, детский сад реализует следующие задачи:**

- охрана жизни и укрепление физического и психического здоровья детей;
- обеспечение художественно-эстетического развития детей;
- воспитание эстетического восприятия детей;
- приобщение к миру искусства;
- развитие способности к освоению и преобразованию окружающего культурного пространства;
- развитие детского творчества в изобразительной, музыкальной и театрализованной деятельности;
- формирование ярких положительных эмоций у детей в процессе их творческого взаимодействия и художественно-деятельного общения со взрослыми;
- обеспечение познавательно-речевого, социально-личностного, и физического развития детей;
- воспитание с учетом возрастных категорий детей гражданственности, уважения к правам и свободам человека, любви к окружающей природе, Родине, семье;
- осуществление необходимой коррекции недостатков в психическом развитии детей;
- взаимодействие с семьями детей для обеспечения полноценного развития детей;
- оказание консультативной и методической помощи родителям (законным представителям) по вопросам воспитания, обучения и развития детей.

Содержание образовательного процесса в детском саду осуществляется в соответствии с Основной образовательной программой дошкольного образования Детского сада № 88 , разработанной на основе Федеральной образовательной программы дошкольного образования (утверждена приказом Министерства просвещения Российской Федерации от «25» ноября 2022г. № 1028)

В группах компенсирующей направленности реализуются адаптированные образовательные программы дошкольного образования, разработанные на основе Федеральной образовательной адаптированной программы дошкольного образования (утверждена приказом Министерства просвещения Российской Федерации от 24.11.2022 № 1022).

В Части программы, формируемой участниками образовательных отношений реализуется **Образовательная программа дошкольного образования «СамоЦвет»: дошкольный возраст / О. А. Трофимова, О. В. Толстикова, Н. В. Дягилева, О. В. Закревская.**

Образовательная Программа детского сада обеспечивает разностороннее развитие детей от 3 до 7 лет с учетом возрастных и индивидуальных особенностей по основным направлениям: физическому, социально-личностному, познавательному, речевому и художественно-эстетическому. Программа обеспечивает достижение воспитанниками готовности к школе. Образовательная деятельность ведётся на русском языке, в очной форме, нормативный срок обучения 4 года, уровень образования - дошкольное образование.

Основная образовательная программа и Адаптированные образовательные программы включают совокупность образовательных областей, которые обеспечивают разностороннее развитие детей с учетом их возрастных и индивидуальных особенностей по основным направлениям: физическому, познавательному, речевому, социально-коммуникативному, художественно-эстетическому, а также способствует становлению специфических видов детской деятельности (игровой, изобразительной, музыкальной и др.)

Ежегодно вносятся изменения и корректировки в образовательные программы дошкольного образования, разрабатывается годовой план работы, рабочие программы.

Педагоги детского сада используют технологии развивающего обучения, проектный метод, информационно-коммуникационные, здоровьесберегающие, личностно-ориентированные, игровые.

В 2023 году перед педагогическим коллективом были поставлены следующие задачи:

| Задача  | Планируемые результаты   |
|---|--|
| <p>Формировать культуру здорового образа жизни и стремление к спорту через интеграцию различных видов деятельности</p>    | <ul style="list-style-type: none"> <li>- В детском саду создано здоровьесберегающее образовательное пространство</li> <li>-Использование педагогами здоровьесберегающих технологий в образовательном процессе;</li> <li>- Создан банк инноваций по здоровьесберегающей деятельности;</li> <li>- Активное участие педагогов и детей в городских спортивных мероприятиях;</li> <li>- Снижение уровня заболеваемости;</li> <li>- Оснащение РППС по здоровьесбережению в соответствии с требованиями ФГОС ДО;</li> <li>-Повышение педагогической компетентности в вопросах ЗОЖ;</li> </ul> |
| <p>Развивать образовательные условия с целью повышения качества образования и совершенствования воспитательной среды.</p> | <ul style="list-style-type: none"> <li>- расширение спектра дополнительных образовательных услуг;</li> <li>- совершенствование психолого-педагогических условий;</li> <li>- совершенствование РППС;</li> <li>- внедрение инновационных технологий;</li> <li>-повышение профессионального мастерства педагогических кадров;</li> <li>- разработана ВСОК образования в соответствии с концепцией МКДО</li> </ul>   |
| <p>Развивать у дошкольников любознательность и познавательную активность через использование метода проектов.</p>         | <ul style="list-style-type: none"> <li>- Развитие мыслительной активности, творческих способностей , коммуникативных навыков.</li> <li>- Воспитание интереса к познанию окружающего мира.</li> <li>-Разработка и использование многофункциональных дидактических игр и пособий для развития познавательных интересов и раскрытия индивидуального творческого потенциала дошкольников</li> </ul>  |

Эффективное решение выше обозначенных задач обеспечили мероприятия годового плана организационно-методической и организационно-педагогической направленности.

### **3. Анализ системы управления учреждением**

Управление детским садом осуществляется в соответствии с законодательством Российской Федерации и Уставом Учреждения. Функции и полномочия Учредителя Детского сада осуществляются органом местного самоуправления «Управление образования города Каменска-Уральского.

Управление в детском саду осуществляется на основе сочетания принципов единоначалия и коллегиальности. Единоличным исполнительным органом детского сада является заведующий, который осуществляет текущее руководство деятельностью образовательного учреждения.

Коллегиальные органы управления детского сада:

- Педагогический совет;
- Общее собрание трудового коллектива;

Структура, порядок формирования, срок полномочий и компетенция органов управления детским садом, порядок принятия ими решения устанавливается Уставом в соответствии с законодательством Российской Федерации. Детский сад самостоятелен в формировании своей структуры.

Управляющая система состоит из двух структур:

1 структура – коллегиальное управление. (Педагогический совет; Общее собрание трудового коллектива; )

2 структура – административное управление, которое имеет линейную структуру:

1 уровень управления – заведующий детским садом.

2 уровень управления – заместитель заведующего по ВМР, заместитель по ХР. Объект их управления – часть коллектива согласно функциональным обязанностям (педагогический персонал, учебно-вспомогательный персонал, обслуживающий персонал).

В течение 2023 г. органами самоуправления решались следующие вопросы:

Общее собрание трудового коллектива: \_\_\_\_\_

- принятие Программы производственного контроля;
- обсуждение изменений и дополнений в положение «Об оплате труда работников муниципального бюджетного дошкольного образовательного учреждения «Детский сад № 88 комбинированного вида»

Педагогический совет:

- утверждение Годового плана, рабочих программ педагогов, состава творческих групп;
- рассмотрение и утверждение Программы развития Детского сада № 88 на 2023-2028 гг.;
- рассмотрении кандидатур педагогов для включения их в состав специалистов, привлекаемых для осуществления всестороннего анализа результатов профессиональной деятельности педагогических работников;

В течение года разработаны и утверждены следующие локальные документы:

- Основная образовательная программа дошкольного образования для детей подготовительной к школе группы общеразвивающей направленности;
- Адаптированная образовательная программа дошкольного образования для детей с тяжелыми нарушениями речи;
- Адаптированная образовательная программа дошкольного образования для детей с задержкой психического развития;
- Адаптированная образовательная программа дошкольного образования для детей с умственной отсталостью (интеллектуальными нарушениями).

- Положение об организации тьюторского сопровождения в муниципальном бюджетном дошкольном образовательном учреждении «Детский сад № 88 комбинированного вида»;

- Положение о рабочей программе педагога Детского сада № 88;
- Положение об организации проведения оценки коррупционных рисков в Детском саду № 88.

**Вывод:** Управляющая система учреждения функционирует и развивается стабильно, в соответствии с современными требованиями к дошкольному образованию.



#### 4. Анализ содержания и качества подготовки обучающихся.

По данным мониторинга на конец 2022-2023 учебного года были получены следующий результаты.

| Уровень группа                    | Критический<br>0 б. | Низкий<br>1 б. | Средний<br>2 б. | Высокий<br>3 б. |
|-----------------------------------|---------------------|----------------|-----------------|-----------------|
| «Репка»                           | -                   | 21%            | 54%             | 25%             |
| «Золотой ключик»                  | -                   | 12%            | 42%             | 46%             |
| <b>ИТОГО<br/>по детскому саду</b> | -                   | 15%            | 49%             | 36%             |

По результаты итогового мониторинга можно сделать вывод о том, что динамика в освоении образовательной программы прослеживается у всех воспитанников детского сада.

Положительный результат освоения образовательной программы является следствием систематического образовательного процесса и достаточной работы в случаях необходимости закрепления программного материала и согласованной работы всех участников образовательного процесса.

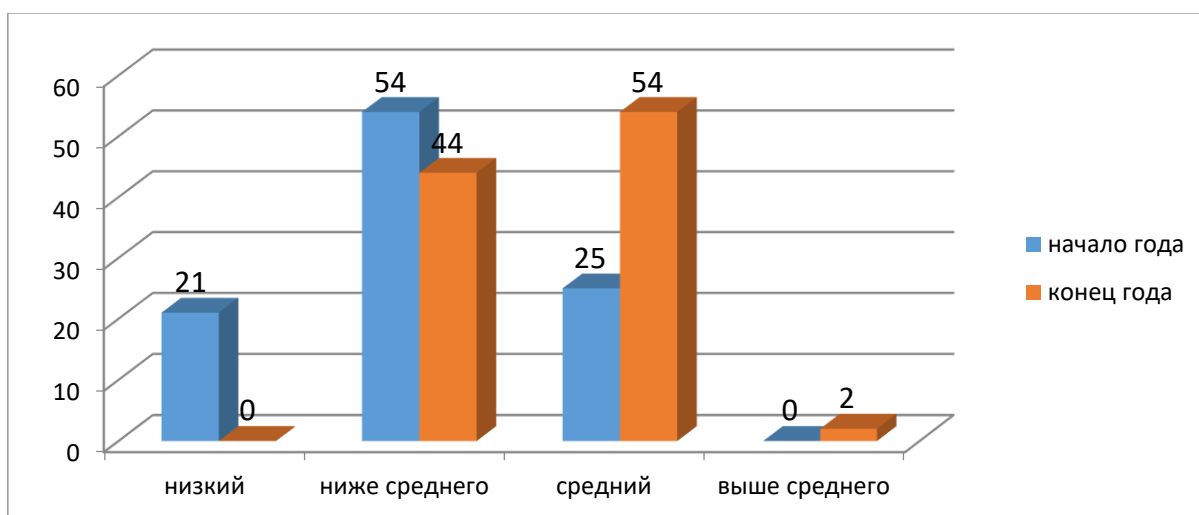
Низкий уровень в мониторинге образовательного процесса прослеживается у детей с заключением ПМПК и у детей, которые были направлены на ПМПК с целью определения дальнейшего образовательного маршрута.



## Компенсирующие группы

### Результаты освоения адаптированной образовательной программы в группах для детей с ТНР

| Уровень группа     | Низкий<br>0 б. |      | Ниже среднего<br>1 б. |       | Средний<br>2 б. |       | Выше среднего<br>3 б. |      |
|--------------------|----------------|------|-----------------------|-------|-----------------|-------|-----------------------|------|
|                    | Н.г            | К.г. | Н.г                   | К.г.  | Н.г             | К.г.  | Н.г                   | К.г. |
| <b>Дюймовочка</b>  | -              | -    | 54,7%                 | 43,6% | 45,3%           | 52,7% |                       | 3,7% |
| <b>Жар - птица</b> | 42%            | -    | 54%                   | 44%   | 4%              | 56%   |                       |      |
| <b>ИТОГО</b>       | 21%            | -    | 54%                   | 44%   | 25%             | 54%   | -                     | 2%   |



По результаты итогового мониторинга можно сделать вывод о том, что динамика в освоении образовательной программы прослеживается в основном у всех воспитанников групп с ТНР. Все изменения носят качественно положительный результат.

Низкий уровень в мониторинге образовательного процесса прослеживается в начале учебного года у детей среднего дошкольного возраста. На конец года в группах с ТНР отмечается положительная динамика, о чем свидетельствуют цифры в таблице. Причины низкого освоения программы: незрелость волевой сферы детей, ограничение психических и познавательных возможностей; развитие мышления, памяти, внимания, восприятия, речи происходит замедленно с отставанием от нормы.

**Результаты освоения адаптированной образовательной программы в группах для детей с ЗПР**

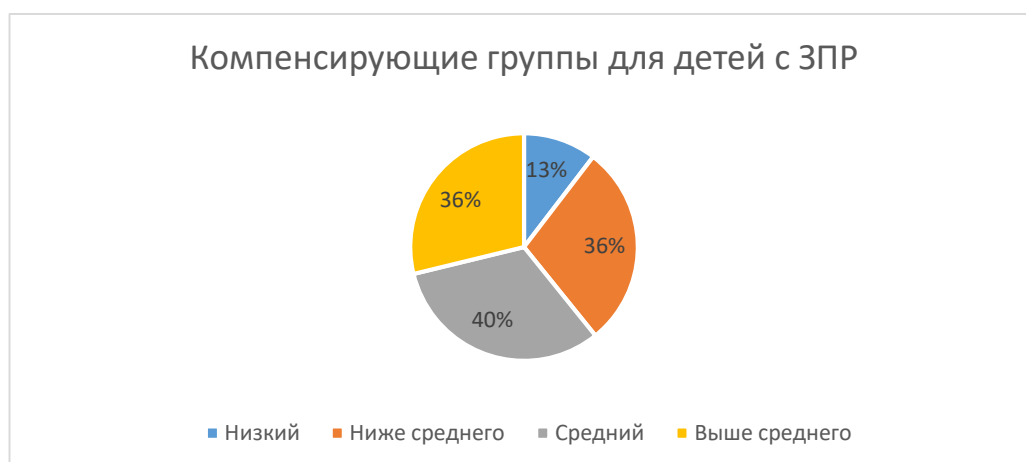
| Уровень группа            | Низкий<br>0 б. |            | Ниже среднего<br>1 б. |            | Средний<br>2 б. |            | Выше среднего<br>3 б. |            |
|---------------------------|----------------|------------|-----------------------|------------|-----------------|------------|-----------------------|------------|
|                           | Начало года    | Конец года | Начало года           | Конец года | Начало года     | Конец года | Начало года           | Конец года |
| «Красная шапочка», ЗПР    | 24%            | 10%        | 64%                   | 32%        | 12%             | 54%        | -                     | 4%         |
| «Теремок», ЗПР            | 78%            | 56%        | 22%                   | 22%        | -               | 22%        | -                     | -          |
| «Колобок», ЗПР            | 75%            | 2%         | 25%                   | 76%        | -               | 22%        | -                     | -          |
| «Заюшкина избушка», ЗПР   | 18%            | -          | 64%                   | 18%        | 18%             | 55%        | -                     | 27%        |
| «Аленький цветочек», ЗПР  | 11%            | 2%         | 46%                   | 25%        | 43%             | 42%        | -                     | 31%        |
| «Ладушки», ЗПР            | 12%            | 10%        | 38%                   | 45%        | 50%             | 45%        | -                     | -          |
| <b>ИТОГО по дет. саду</b> | 36%            | 13%        | 43%                   | 36%        | 21%             | 40%        | 0                     | 11%        |

В группу «Ладушки» часть детей поступило позже. Поэтому данные вводной диагностики по 8 воспитанникам, данные итоговой диагностики- 11. По результатам итогового мониторинга можно сделать вывод о том, что динамика в освоении адаптированной образовательной программы прослеживается у всех воспитанников детского сада.

Низкий уровень в мониторинге образовательного процесса в группах «Красная шапочка» и «Ладушки» обусловлен наличием детей с психофизическими особенностями развития, которым педагогами рекомендовано повторное посещение ПМПК, но родители отказываются, не хотят смены программы. У мальчиков наблюдается динамика внутри уровня из-за психических особенностей развития и нарушения коммуникативной сферы. Низкий уровень в группе «Теремок» у детей с отягощённым анамнезом, троим детям по результатам ПМПК рекомендована смена программы, 4 ребенка направлены на ПМПК в мае.

Ниже среднего результаты обусловлены неравномерностью созревания психофизических процессов; поведенческими нарушениями. Большинство детей старшего дошкольного возраста имеет средний уровень развития. Выше среднего уровня некоторые воспитанники групп ЗПР достигли к завершению дошкольного образования: 27% в гр. «Заюшкина избушка» и 31% в гр. «Аленький цветочек».

Таким образом, результаты свидетельствуют об эффективности проведенной коррекционно-развивающей работы.

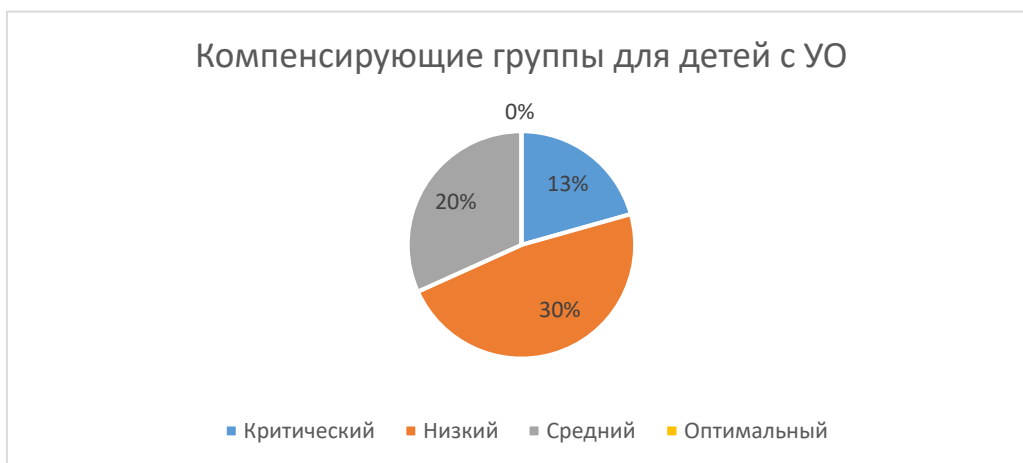


**Результаты освоения адаптированной образовательной программы в группах для детей с УО**

| Уровни развития | Группа «Серебряное копытце» (4-6 лет) 6д. | Группа «Золотая рыбка» (5-7лет) 10д. | Всего по ДОУ (16д.) |
|-----------------|---|--------------------------------------|---------------------|
| Критический     | 3 – 50%                                   | 5 – 50%                              | 8 – 50%             |
| Низкий          | 3 – 50%                                   | 3 – 30%                              | 3 – 30%             |
| Средний         | 0   | 2 – 20%                              | 2 – 20%             |
| Оптимальный     | 0   | 0                                    | 0                   |

По результатам итогового мониторинга можно сделать вывод о том, что динамика в освоении основной адаптированной программы прослеживается у всех воспитанников групп компенсирующей направленности, но у некоторых детей, в силу особенностей развития, она наблюдается качественно только внутри уровня.

Положительный результат освоения образовательной программы является следствием систематического образовательного процесса и достаточной работы в случаях необходимости закрепления программного материала и согласованной работы всех участников коррекционно – образовательного процесса.



### **Анализ качества коррекционной работы.**

Коррекционно-развивающая работа осуществляется на хорошем уровне, о чем свидетельствуют количественные и качественные показатели.

По результатам итогового мониторинга можно сделать вывод о том, что динамика в познавательном развитии прослеживается у большинства воспитанников детского сада, наблюдается стойкий познавательный интерес, любознательность, улучшились показатели развития психических процессов: внимания, памяти, восприятия, мышления.

### **Компенсирующие группы для детей с ЗПР**

| Группы  |              | Познавательное развитие |        |               |        |         |        |               |    |
|---------|--------------|-------------------------|--------|---------------|--------|---------|--------|---------------|----|
|         |              | Низкий                  |        | Ниже среднего |        | Средний |        | Выше среднего |    |
|         |              | Н.                      | К.     | Н.            | К.     | Н.      | К.     | Н.            | К. |
| Кр.шап. | Кол-во,<br>% | 2(20%)                  | 1(10%) | 5(50%)        | 4(40%) | 3(30%)  | 5(50%) | -             | -  |
|         | Кол-во,<br>% | 1(12%)                  | 2(18%) | 2(25%)        | 4(37%) | 5(63%)  | 5(45%) | -             | -  |

|         |              |          |          |          |        |        |          |   |        |
|---------|--------------|----------|----------|----------|--------|--------|----------|---|--------|
| З.изб.  | Кол-во,<br>% | -        | -        | 5(46%)   | 2(18%) | 6(54%) | 7(64%)   | - | 2(18%) |
| Ал. цв. | Кол-во,<br>% | 1(11%)   | -        | 3(33%)   | 2(22%) | 5(56%) | 4(45%)   | - | 3(33%) |
| Колобок | Кол-во,<br>% | 9(90%)   | -        | 1(10%)   | 8(80%) | -      | 2(20%)   | - | -      |
| Терем.  | Кол-во,<br>% | 6(66,5%) | 5(55,5%) | 3(33,5%) | 1(11%) | -      | 3(33,5%) | - | -      |

### Компенсирующие группы для детей групп УО

| Группы   |        | Познавательное развитие |     |        |      |         |     |             |    | Речевое развитие |     |        |     |         |     |             |    |
|----------|--------|-------------------------|-----|--------|------|---------|-----|-------------|----|------------------|-----|--------|-----|---------|-----|-------------|----|
|          |        | Критический             |     | Низкий |      | Средний |     | Оптимальный |    | Критический      |     | Низкий |     | Средний |     | Оптимальный |    |
|          |        | Н.                      | К.  | Н.     | К.   | Н.      | К.  | Н.          | К. | Н.               | К.  | Н.     | К.  | Н.      | К.  | Н.          | К. |
| Сер.кол. | Кол-во | 4                       |     |        | 6    | -       |     | -           | -  | 4                | 4   |        | 2   | -       |     | -           | -  |
|          | %      | 100%                    |     |        | 100% | -       |     | -           | -  | 100%             | 67% |        | 33% | -       |     | -           | -  |
| Группы   |        | Познавательное развитие |     |        |      |         |     |             |    | Речевое развитие |     |        |     |         |     |             |    |
|          |        | Критический             |     | Низкий |      | Средний |     | Оптимальный |    | Критический      |     | Низкий |     | Средний |     | Оптимальный |    |
|          |        | Н.                      | К.  | Н.     | К.   | Н.      | К.  | Н.          | К. | Н.               | К.  | Н.     | К.  | Н.      | К.  | Н.          | К. |
| З.рыбка  | Кол-во | 5                       | 5   | 5      |      | -       | 5   | -           | -  | 5                | 4   | 5      | 1   | -       | 5   | -           | -  |
|          | %      | 50%                     | 50% | 50%    |      | -       | 50% | -           | -  | 50%              | 40% | 50%    | 10% | -       | 50% | -           | -  |

Коррекционно-развивающая работа велась по необходимым для детей направлениям. Для этого по данным первичного обследования дети были разделены на группы, подгруппы. Коррекционно-развивающие занятия максимально учитывали особенности и потребности детей, и носили комплексный характер. Консультативно-просветительская, организационно-методическая работа велась в соответствии с должностными обязанностями, все запросы были выполнены.

В конце учебного года логопедами групп была проведена диагностика речевого развития детей, посещающих группы для детей с задержкой психического развития и группы для детей с нарушением интеллекта. Были получены следующие результаты.

#### **Группа «Аленький цветочек» (ЗПР)**

Об эффективности логопедической работы свидетельствуют изменения в процентном отношении уровней речевого развития. В конце учебного года низкий уровень диагностирован у 2 детей. У остальных детей речь соответствует возрастным нормам.

#### **Группа «Красная шапочка» (ЗПР)**

Низкий уровень речевого развития выявлен у 1 воспитанника и 1 ребенок с уровнем ниже среднего (диагноз - алалия)

У остальных детей группы – динамика значительная.

#### **Группа «Теремок» (ЗПР)**

Анализ результатов вводной и итоговой диагностики свидетельствует о высокой степени позитивной динамики в речевом развитии у 3-х воспитанников.

Незначительная динамика отмечается у 4-х воспитанников, которые посещали группу с диагностической целью.

Крайне незначительная динамика в речевом развитии наблюдается у 2-х воспитанников: 1 поступил в группу с полным отсутствием речевой коммуникации, в течение учебного года появились вокальные стереотипии; второй ребенок имеет в анамнезе генетическое заболевание, вызывающее нарушения когнитивной сферы.

#### **Группа «Ладушки» (ЗПР)**

Положительная динамика речевого развития отмечена у 7 воспитанников.

У трех детей речь в стадии формирования.

#### **Группа «Золотая рыбка» (ЗПР)**

По результатам диагностики были сделаны следующие выводы:

- динамика фактически отсутствует – у 2 детей. Оба ребенка имеют сопутствующие заболевания и нарушения в развитии;

- незначительная динамика в развитии – у 2 воспитанников;

- хорошую динамику развития показали 5 детей.

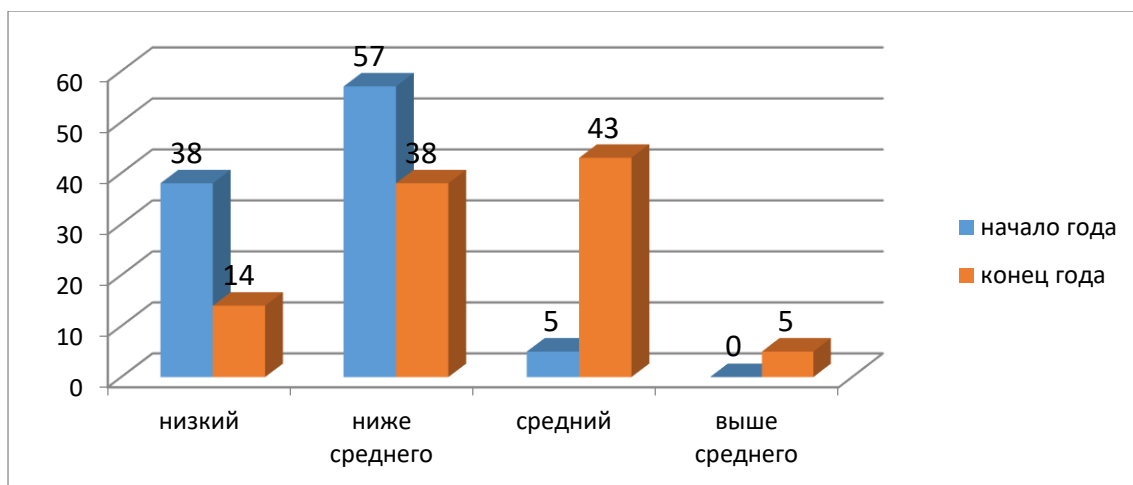
Все дети группы проходят систематическую реабилитацию в соответствии с медицинскими показаниями. 5 детей группы имеют рекомендации по обучению с учетом РАС.

На конец учебного года 3 ребенка в группе понимают обращенную речь частично, требуется жестовая и тактильная стимуляция. У 4 детей экспрессивная речь отсутствует или находится на стадии формирования, у 3 детей ярко выражено проявление в речи эхолалии. 2 ребенка владеют навыками осознанного чтения. У 2 воспитанников группы навыки звукового анализа и синтеза сформированы частично. У 90% детей группы нарушена слоговая структура слова.

### Компенсирующие группы для детей с ТНР

| Группа       | Уровни        | Речевое развитие |        |        |       |          |     |        |     |       |  |  |  |
|--------------|---------------|------------------|--------|--------|-------|----------|-----|--------|-----|-------|--|--|--|
|              |               | Кол-во           |        | %      |       | Кол-во   |     | %      |     |       |  |  |  |
|              |               | сентябрь         |        |        |       | апрель   |     |        |     | ИТОГО |  |  |  |
|              |               | сентябрь         |        | апрель |       | сентябрь |     | апрель |     |       |  |  |  |
| «Жар-Птица»  | Низкий        | 3                | 30%    | -      | -     | 8        | 38% | 3      | 14% |       |  |  |  |
| «Дюймовочка» |               | 5                | 45,45% | 3      | 27,3% |          |     |        |     |       |  |  |  |
| «Жар-Птица»  | Ниже среднего | 7                | 70%    | 6      | 60%   | 12       | 57% | 8      | 38% |       |  |  |  |
| «Дюймовочка» |               | 5                | 45,45% | 2      | 18,2% |          |     |        |     |       |  |  |  |
| «Жар-Птица»  | Средний       | -                | -      | 4      | 40%   | 1        | 5%  | 9      | 43% |       |  |  |  |
| «Дюймовочка» |               | 1                | 9,1%   | 5      | 45,4% |          |     |        |     |       |  |  |  |
| «Жар-Птица»  | Выше среднего | -                | -      | -      | -     | -        | -   | 1      | 5%  |       |  |  |  |
| «Дюймовочка» |               | 0                | 0%     | 1      | 9,1%  |          |     |        |     |       |  |  |  |





В течение всего учебного года велась целенаправленная работа по коррекции всех компонентов речи:

- Развитие артикуляционной и мелкой моторики, просодических компонентов.
- Развитие речевого дыхания.
- Постановка звуков и ввод их в речь.
- Развитие и совершенствование фонематических процессов: анализа, синтеза, восприятия и представлений.
- Развитие лексико-грамматического строя, совершенствование связного высказывания в процессе работы над фонетико-фонематической стороной речи.
- Создание предпосылок (лингвистических, психологических) к полноценному усвоению адаптированной программы, профилактика психологических трудностей, связанных с осознанием речевого дефекта.

В результате коррекционной работы по итогам мониторинга можно сделать вывод о том, что положительная динамика речевого развития прослеживается у всех детей данных групп.

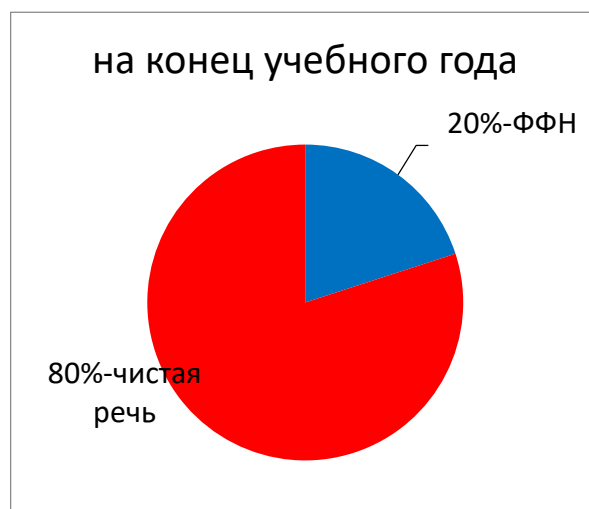
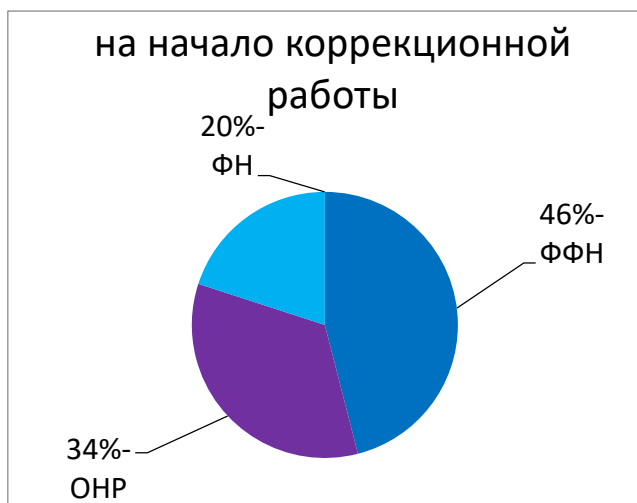
В период с 01.09.2022 -31.05.2023 логопедические занятия с целью коррекции звукопроизношения посещали **15 детей** подготовительной общеобразовательной группы «Золотой ключик».

В результате коррекционной работы по итогам обследования на конец учебного года наблюдаются следующие результаты:

Из **15 человек** с чистой речью выпущены – **12 детей**, что составляет 80%;

**3** ребёнка-20% - со значительными улучшениями.

**Результаты коррекционной работы детей-выпускников общеразвивающей  
подготовительной группы «Золотой ключик»**



Результаты итоговой педагогической диагностики выпускников детского сада и результаты исследования педагога-психолога на предмет психологической готовности выпускников к обучению в школе оптимальны. Дети овладели универсальными предпосылками учебной деятельности, у них сформированы специальные умения и навыки, необходимые для осуществления различных видов детской деятельности.

Результаты коррекционно-развивающей деятельности так же свидетельствуют о положительной динамике в развитии воспитанников.

В Детском саду №88 для реализации рекомендаций ПМПК, а также для реализации статьи 42 Федерального закона Российской Федерации от 29 декабря 2012 г. N 273-ФЗ "Об образовании в Российской Федерации" были созданы следующие условия:

- разработано положение о психолого-педагогическом консилиуме;
- создан психолого-педагогический консилиум;
- разработаны индивидуальные адаптированные образовательные программы для обучающихся разных нозологических групп;
- проводятся занятия с педагогом-психологом, учителем-логопедом.

В 2022-2023 учебном году психолого-педагогическим консилиумом Детского сада №88 был направлен на прохождение ПМПК 31 воспитанник.

Проведено 14 заседаний ППк Детского сада №88. Из них 9 заседаний плановых и 5 внеплановых.

Тематика заседаний:

- Определение формы обучения – 2 заседания.
- Зачисление воспитанников, нуждающихся в логопедической помощи на логопункт- 1 заседание.
- Неусвоение АООП – 1 заседания
- Неусвоение основной образовательной программы- 1 заседания
- При переходе на другой уровень образования (выпускники) - 5 заседаний.
- По запросу родителей – 2 заседание
- Выполнение рекомендаций ПМПК (диагностическая цель) - 2 заседания.

18 детей прошли процедуру обследования, получили заключения комиссии и предоставили данные в детский сад.

В течение учебного года в детском саду продолжалось развитие условий по реализации особой формы обучения детей с ОВЗ - обучения на дому. Были внесены корректировки в нормативно-правовую основу данной формы обучения. Определен круг педагогов, их нагрузка, составлен учебный план. В 2022-2023 учебном году услуга обучение на дому предоставлялась 1 воспитаннику.

### **Охрана и укрепление здоровья воспитанников**

В детском саду работа по охране и укреплению здоровья воспитанников построена с учетом состояния здоровья детей, возрастных и психофизических возможностей, а также согласно Санитарным Правилам СП 2.4.3648-20. Разработана и реализуется программа «Здоровье». Созданы условия для организации и проведения физкультурно-оздоровительной работы: имеется стадион, физкультурные уголки в групповых комнатах, физкультурный зал совмещен с музыкальным.

Для профилактики простудных заболеваний осуществляются закаливающие процедуры; используются немедикаментозные средства: гимнастика после сна, обтирание прохладной водой, физкультурные занятия и т.д., алгоритм закаливания отработан, необходимое оборудование имеется. По медицинским показаниям детям проводят лечебный массаж.

Для реализации системы работы с родителями по воспитанию здорового ребенка в детском саду используется: информация в родительских уголках, консультации, совместные физкультурные досуги, праздники и т.д., информация на сайте детского сада.

Совместно с медицинскими работниками детского сада в течение учебного года проводилась работа по улучшению здоровья дошкольников. Было сделано следующее:

- заведена и оформлена медицинская документация;
- составлен (ежемесячно) план по вакцинопрофилактике и туберкулинодиагностике;
- проведен диспансерный осмотр детей врачами-специалистами с целью выявления патологии и анализа физического развития каждого ребенка (декретированные возраста);

- ежемесячно подавались отчеты о проделанной работе в поликлинику;
- ежемесячно проводился анализ заболеваемости и посещаемости детского сада воспитанниками;
- ежемесячно проводился контроль за санитарно-гигиеническим состоянием ДО;
- еженедельно проводился осмотр детей на педикулез;
- 1 раз в год (осень) проводилось обследование детей на энтеробиоз;

Медицинский персонал в течение года провел достаточную работу по укреплению и профилактике заболеваний. План по прививкам выполнен на 93%.

В периоды повышенной опасности заражения вирусом гриппа всем детям проводили профилактические мероприятия: применение чесноко- и лукотерапии, кварцевание помещений, проветривание. Соблюдение данных мероприятий позволило нашему учреждению снизить заболеваемость детей. Регулярные прогулки, двигательный режим, активная самостоятельная деятельность детей способствовали получению положительной динамики посещаемости и заболеваемости детей. Заболеваемость в целом по ДОО в 2022/23 учебном году составила 6 процентов, это на 3 процента ниже, чем в прошлом, 2021/22 учебном году. В результате анализа было выявлено, что основной процент заболеваемости составляют дети с хроническими заболеваниями.

Анализируя работу по физическому воспитанию и оздоровлению, следует отметить, что работа ведется во всех возрастных группах. Кроме занятий по физическому воспитанию, ежедневно проводится утренняя гимнастика (в холодный период — в зале и группах, в теплый — на улице), после дневного сна проводится постепенное пробуждение с рядом закаливающих и оздоровительных мероприятий. В течение учебного года педагоги формировали позитивное отношение к двигательной активности, оздоровительным мероприятиям. Тематическое изучение показало: в младшем и среднем дошкольном возрасте предпочтение отдается воздушным ваннам в сочетании с комплексом упражнений на кроватях. В старших и подготовительных группах проводятся контрастные воздушные процедуры с выполнением упражнений на кроватях после дневного сна и босохождением по нестандартным массажным дорожкам. Наблюдения за проведением закаливающих мероприятий показали, что воспитатели в основном правильно организуют и проводят закаливающие процедуры, учитывая часто болеющих детей и имеющих медотвод от физических нагрузок после болезни.

В детском саду питание 3-разовое, сбалансировано по основным ингредиентам, калорийности с максимальным использованием свежих овощей, фруктов и продуктов с повышенным содержанием белка.

**Вывод:** положительными результатами работы детского сада по сохранению и укреплению здоровья детей можно считать:

- увеличение индекса здоровья на 5 % по сравнению с показателем предыдущего года;
- отсутствие травм среди обучающихся;

- снижение соматических заболеваний и инфекционной заболеваемости;
- посещаемость детского сада составляет в среднем 80—85 процентов от общего числа детей;
- улучшился показатель пропуска одним ребенком по болезни;
- благодаря систематической работе медицинского персонала, педагогов в детском саду намечается тенденция к снижению числа некоторых видов заболеваний;

Т.о. деятельность детского сада в данном направлении можно считать удовлетворительной. В перспективе необходимо и дальше качественно реализовывать уже разработанную систему здоровьесбережения детей в детском саду, продолжать внедрять эффективные здоровьесберегающие технологии в образовательную деятельность.

## **5. Организация учебного процесса.**

Учебный план Детского сада № 88 является нормативным документом, регламентирующим организацию образовательного процесса с учетом специфики работы образовательного учреждения.

Основными задачами учебного плана являются:

1. Регулирование объема образовательной нагрузки.
2. Реализация ФГОС ДО (Приказ Министерства образования и науки от 17.10.2013г. № 1155).

В учебном плане выделены две части - инвариантная часть реализует обязательную часть образовательной программы и вариативная - учитывающая условия детского сада, интересы, возрастные и индивидуальные особенности воспитанников, запросы родителей (законных представителей). Содержание воспитательно-образовательного процесса включает совокупность образовательных областей «Физическое развитие», «Речевое развитие», «Художественно-эстетическое развитие», «Социально-коммуникативное развитие», «Познавательное развитие».

Образовательная деятельность осуществляется в процессе организации различных компонентов детской деятельности с учетом принципа интеграции образовательных областей. Образовательный процесс организован в первую и вторую половину дня в соответствии с - Санитарными правилами СП 2.4.3648-20 «Санитарно-эпидемиологические требования к организациям воспитания и обучения, отдыха и оздоровления детей и молодежи», утверждены Постановлением Главного государственного санитарного врача РФ от 28.09.2020 № 28 и Санитарными правилами и нормами СанПиН 1.2.3685-21 "Гигиенические нормативы и требования к обеспечению безопасности и (или) безвредности для

человека факторов среды обитания" утверждены Постановлением Главного государственного санитарного врача РФ от 28.01.2021 № 2;

Календарный учебный график определяет продолжительность учебного года, сроки перерывов в организации НОД, сроки проведения праздничных традиционных мероприятий учреждения.

Расписание НОД на 2022-2023 учебный год составлено в соответствии требованиям СП 2.4.3648-20 «Санитарно-эпидемиологические требования к организациям воспитания и обучения, отдыха и оздоровления детей и молодежи» и СанПиН 1.2.3685-21 "Гигиенические нормативы и требования к обеспечению безопасности и (или) безвредности для человека факторов среды обитания"

Непосредственно-образовательная деятельность, требующая повышенной познавательной активности и умственной напряженности проводится в первой половине дня и в дни наиболее высокой работоспособности детей (вторник, среда).

С целью профилактики утомления детей указанные НОД сочетаются с физкультурными и музыкальными занятиями.

#### **Вывод:**

Образовательный процесс в Детском саду № 88 организован в соответствии с требованиями, предъявляемыми Российским Законодательством к дошкольному образованию и направлен на сохранение и укрепление здоровья воспитанников, предоставление равных возможностей для их полноценного развития и подготовки к дальнейшей учебной деятельности и жизни в современных условиях.

## 6. Анализ качества кадрового обеспечения.

В 2022-2023 учебном году педагогический коллектив составил 37 человек.

| № п/п | Показатель   | Количество | Доля |
|-------|--|------------|------|
| 1.    | Наличие педагогических работников, имеющих высшее педагогическое образование | 28         | 76%  |
| 2.    | Наличие категорированных педагогов   | 37         | 100% |
| 3.    | Педагоги, аттестованные на высшую категорию                                  | 17         | 46%  |
| 4.    | Педагоги, аттестованные на 1 категорию                                       | 20         | 54%  |
| 5.    | Соответствие занимаемой должности  | 0          | 0%   |

В 2022-2023 учебном году успешно прошли аттестацию на квалификационную категорию 8 педагогов:

| Высшая КК                            | Первая КК   |
|--------------------------------------|---|
| 1.Марченкова О.П.<br>2.Мазурова И.М. | 1.Горелкина Е.И.<br>2. Елфимова И.В.<br>3.Курашвили Е.А.<br>4.Курташова А.С.<br>5.Мухлынина И.А.<br>6.Наговицына Л.Б. |

В течение учебного года, в соответствии с планом-графиком, курсовую подготовку прошли 7 педагогов по следующим образовательным программам :

- «Комплексная подготовка экспертов к проведению экспертной оценки качества дошкольного образования в ДОО с использованием инструментария МКДО»;
- «Современные логопедические технологии коррекции речевых нарушений»;
- «Конструирование в дошкольной образовательной организации в соответствии с ФГОС»;
- «Оценка результатов профессиональной деятельности аттестующихся работников организаций, осуществляющих образовательную деятельность»;

- «Внедрение Федеральной адаптированной образовательной программы дошкольного образования – ФАОП ДО ОВЗ в дошкольном образовательном учреждении в рамках ФГОС».

2 педагога получили дипломы о профессиональной переподготовке по направлению «Логопедия».

В течение года педагоги принимали активное участие в вебинарах, мастер-классах, онлайн марафонах. Представляли свой опыт на научно практических конференциях, форумах, семинарах, педсоветах. Сопровождали практику студентов педагогических вузов.

В течение года педагогический коллектив принимал активное участие в профессиональных, спортивных и творческих конкурсах разного уровня.

| <b>Название конкурса</b>   | <b>Участники</b> | <b>Результат</b> |
|--|------------------|------------------|
| <b>Профессиональные конкурсы</b>   |                  |                  |
| II Всероссийский педагогический конкурс «СОВРЕМЕННОЕ ВОСПИТАНИЕ ПОДРАСТАЮЩЕГО ПОКОЛЕНИЯ»     | Антропова Е.Э.   | <b>2 место</b>   |
|  | Азева А.А.       | <b>1 место</b>   |
|  | Вихарева Е.П.    | <b>1 место</b>   |
|  | Горелкина Е.И.   | <b>3 место</b>   |
|  | Кондрашева Ю.Ю.  | <b>1 место</b>   |
|  | Кузнецова Т.М.   | <b>1 место</b>   |
|  | Панкратова Е.В.  | <b>1 место</b>   |
|  | Полянская И.Л.   | <b>1 место</b>   |
|  | Сенченкова Т.Н.  | <b>1 место</b>   |
| Тропина М.С.   | <b>1 место</b>   |                  |
| Всероссийский конкурс профессионального мастерства среди педагогов "Звёздный час" 30.03.23г. | Антропова Е.Э.   | <b>1 место</b>   |
|  | Василенко Л.В.   | <b>2 место</b>   |
|  | Горелкина Е.И.   | <b>1 место</b>   |
|  | Горлова Е.В.     | <b>1 место</b>   |
|  | Калинина Е.П.    | <b>1 место</b>   |
|  | Кузнецова Т.М.   | <b>1 место</b>   |
|  | Мазурова И.М.    | <b>1 место</b>   |
|  | Маслакова И.А.   | <b>1 место</b>   |



|  |  |  |
|--|--|--|
|  | Наговицына Л.Б.<br>Симонова Г.П.<br>Тропина М.С. | <b>1 место</b><br><b>1 место</b><br><b>1 место</b> |
| Международный конкурс профессионального мастерства работников образования "Безопасность на дороге"   | Антропова Е.Э.                                   | <b>1 место</b>                                     |
| Всероссийский конкурс педагогического мастерства «Цифровые технологии и развитие дошкольников. Лучшие практики – 2022». Номинация «Использование ресурсов платформы «Робоборик» для познавательного развития дошкольников» | Азева А.А., Елфимова И.В.                        | 3 место  |
| Городской конкурс на лучший сценарий мероприятия по формированию общероссийской гражданской идентичности.  | Вихарева Е.П., Сенченкова Т.Н.                   | 1 место  |
| Всероссийский педагогический конкурс "Новаторство и традиции"  | Вихарева Е.П.                                    | 1 место  |
| Всероссийский педагогический конкурс "Творческий воспитатель - 2022"   | Вершинина О.М.                                   | 1 место  |
| Городской конкурс "Программно-методической продукции служб психолого-педагогической помощи участникам образовательного процесса"   | Горелкина Е.И., Наговицына Л.Б.                  | <b>1 место</b>                                     |
| V Всероссийский педагогический конкурс   | Курташова А.С., Мазурова И.М.                    | 1 место  |

|  |                |                |
|--|----------------|----------------|
| «Моя лучшая методическая работа», проект «Быть – здоровыми все могут – спорт и отдых на помогут»                               | Симонова Г.П.  | 1 место        |
| Всероссийский конкурс "Теория и практика преподавания, владение педагогическими технологиями, средствами, методами" 03.02.2023 | Маслакова И.А. | 1 место        |
| Всероссийский конкурс "Моя профессия- Коррекционный педагог"   | Полянская И.Л. | <b>1 место</b> |

**Творческие конкурсы с воспитанниками**

| <b>Название конкурса, результат</b>   | <b>Группа, Ф.И. ребенка</b>         | <b>Результат</b> | <b>Руководитель</b> |
|---|-------------------------------------|------------------|---------------------|
| Международный творческий конкурс для детей и взрослых "Страна снеговиков".  | Иманов Миша гр. Ладушки             | <b>1 место</b>   | Якименко В.И.       |
| Всероссийский творческий конкурс для детей с ОВЗ "День Великой Победы", посвященный Дню Победы в Великой Отечественной Войне 1941-1945 гг. Номинация "Живые строки войны". Конкурс чтецов | Гурьянов Тимофей, Юрлов Алексей     | <b>2 место</b>   | Долгих О.О.         |
| Всероссийский творческий конкурс "В мире литературных героев"   | Судакова Дарья, гр. Золотая рыбка   | <b>1 место</b>   | Елфимова И.В.       |
| Городской семейный конкурс поделок "Новогодняя открытка". Детская библиотека №8 им.Н.Островского  | Темергалиев Роман, гр.Золотая рыбка | <b>1 место</b>   | Горлова Е.В.        |
| Городской конкурс юных талантов "Мечтай! Дерзай! Твори!"  | Судакова Дарья,                     | <b>1 место</b>   | Горлова Е.В.        |

|  |  |                                  |   |
|--|--|----------------------------------|---|
|  | гр.Золотая<br>рыбка  |                                  |   |
| Информационный образовательный ресурс "Шаг вперед". Всероссийская викторина "Азбука безопасности"  | Кузьминых Константин<br>гр. Репка                            | <b>1 место</b>                   | Бахарева А.И.                                   |
| Городской конкурс "Волшебный мир театра". Спектакль "Сказка о непослушном огурчике".               | Гр.Репка   | <b>2 место</b>                   | Вихарева Е.П.,<br>Дегтярева Е.Е., Бахарева А.И. |
| Городские соревнования по спортивному ориентированию "Спортивные звездочки"                        | Бычкова Виктория,<br>Городилов Валерий,<br>гр.Золотой ключик | <b>1 место</b><br><b>2 место</b> | Волкова О.А., Симонова Г.П.                     |
| Всероссийский конкурс для детей и молодежи «Планета талантов», номинация «Литературное творчество» | Ерохина Кира, гр. Золотой ключик                             | <b>1 место</b>                   | Полянская И.Л.                                  |
| Всероссийская образовательная олимпиада для дошкольников «РАДУГА ЗНАНИЙ. МАТЕМАТИКА И ЛОГИКА»      | Смелик Александр,<br>гр.Аленький цветочек                    | <b>1 место</b>                   | Антропова Е.Э.                                  |
| Всероссийский осенний конкурс чтецов стихов с Международным участием "Об осени я расскажу стихами" | Молодецкий Глеб,<br>гр.Аленький цветочек                     | <b>1 место</b>                   | Антропова Е.Э.                                  |
| Городской конкурс для детей с ОВЗ "Мечтай! Дерзай! Твори!"   | Воробьев Артем,<br>гр.Аленький цветочек                      | <b>2 место</b>                   | Мазурова И.М.,<br>Панкратова Е.В.               |
| Всероссийский патриотический конкурс к 9 мая "Победа в Великой Отечественной войне"                | Смелик Александр,<br>гр.Аленький цветочек                    | <b>1 место</b>                   | Антропова Е.Э.                                  |

|   |  |                |                 |
|---|--|----------------|-----------------|
| Всероссийский творческий конкурс поделок из природного материала "Сокровища осени"                          | Черноскутов Иван,<br>гр.Серебряное копытце | <b>1 место</b> | Мухлынина И.А.  |
| Всероссийский конкурс "Твори! Участвуй! Побеждай!"  | Черноскутов Иван,<br>гр.Серебряное копытце | <b>1 место</b> | Мухлынина И.А.  |
| Международный конкурс изобразительного искусства, декоративно-прикладного творчества «КРАСКИ ЗОЛОТОЙ ОСЕНИ» | Ломаева Диана,<br>гр.Красная Шапочка       | <b>1 место</b> | Горелкина Е.И.  |
| Городской конкурс по легоконструированию "Легознайки"   | Михайлов Сергей,<br>гр.Красная Шапочка     | <b>1 место</b> | Горелкина Е.И.  |
| Городской декоративно-прикладной конкурс "Ларец новогодних чудес", 7 декабря 2022г.                         | Харлов Ярослав,<br>гр.Красная Шапочка      | <b>1 место</b> | Марченкова О.П. |
| Всероссийский конкурс чтецов "Мама-главное слово" СМИ "Серая цапля", декабрь 2022                           | Охотников Никита,<br>гр.Красная Шапочка    | <b>1 место</b> | Маслакова И.А.  |
| городской конкурс юных чтецов "Ладушки"   | Закирова Жасмин,<br>гр.Теремок             | <b>3 место</b> | Кескевич В.В.   |

Участие в конкурсном движении способствовало повышению профессионального уровня и квалификации педагогов, развитию инновационной деятельности, а так же способствовало становлению, укреплению и поддержанию имиджа детского сада.

## **7. Анализ учебно-методического и библиотечно-информационного обеспечения.**

За 2023 год произошло пополнение учебно-методических материалов, в соответствии с ФГОС ДО. Группы и методический кабинет обеспечены необходимой методической литературой по всем образовательным областям, что позволяет педагогам качественно и на высоком профессиональном уровне проектировать и организовывать образовательный процесс. Методический кабинет оснащен необходимым количеством программно-методических пособий, справочной литературой, наглядно-иллюстративным и дидактическим материалом.

В методическом кабинете дошкольного учреждения располагается библиотека. Методическая литература размещена по разделам: «Физическое развитие», «Социально-коммуникативное развитие», «Художественно-эстетическое развитие», «Речевое развитие», «Познавательное развитие», «Коррекционное направление», «Дошкольная педагогика и психология», «Периодические издания».

Для достижения полноты и качества использования научных и практических знаний в образовательной деятельности дошкольного учреждения создается эффективная система информационного обеспечения. Имеющиеся в детском саду компьютеры, сканеры, принтеры, мультимедийный проектор – стали эффективными техническими средствами обучения, средствами коммуникации, необходимыми для совместной деятельности педагогов, родителей и дошкольников. Для управления образовательным процессом в дошкольном учреждении функционируют собственные информационные ресурсы: сайт, электронная почта, страничка в социальной сети ВК.

Методический кабинет имеет выход в интернет. Наличие такой сети способствует свободному доступу педагогов к интернет-ресурсам, к электронным образовательным ресурсам, размещенным в федеральных и региональных базах данных. В детском саду организован доступ работников к электронным образовательным ресурсам Федеральный портал "Российское образование", Официальный сайт Минобрнауки России, детский портал "Солнышко», портал компании "Кирилл и Мефодий", "Российский общеобразовательный портал". Каталог интернет-ресурсов: дошкольное образование; справочно-информационные источники и другие.

Ежеквартально проводится проверка библиотечного фонда на предмет отсутствия запрещённой литературы экстремистской направленности согласно федеральному списку экстремистских материалов.

Вывод: Дошкольное образовательное учреждение обеспечено учебно-методической, детской художественной литературой. Библиотечный фонд востребован всеми педагогическими работниками.

В перспективе необходимо пополнить библиотечный фонд в соответствии с требованиями ФГОС ДО, продолжить работу по обеспечению образовательной программы учебным методическим комплектом.

## **8. Анализ материально-технической базы.**

Здание Детского сада введено в эксплуатацию в 1979г. Здание типовое, двухэтажное, имеет центральное отопление, канализацию, централизованное водоснабжение. Ежегодно проводится текущий и косметический ремонт.

Лицензионный норматив по площади на одного воспитанника выдерживается в соответствии с нормативными требованиями. Групповые помещения оснащены мебелью и оборудованием в соответствии требованиям СанПиН. Для организации образовательного процесса имеются специально оборудованные помещения:

- групповые комнаты - 11;
- музыкальный зал;
- спортивный зал;
- кабинет педагога-психолога;
- кабинет учителя- логопеда;
- кабинет учителя-дефектолога (4)
- кабинет музыкальных руководителей;
- медицинский кабинет;
- методический кабинет;
- пищеблок;
- прачечная.

Территория Детского сада благоустроена: имеются цветники, огород, зеленые насаждения, за каждой группой закреплен участок оснащенный малыми архитектурными формами: песочницей, скамейками, различными скульптурами, изготовленные руками педагогов и родителей.

Дошкольное образовательное учреждение имеет достаточную и современную техническую базу с выходом в Интернет. Для осуществления эффективной работы с детьми, организации воспитательно-образовательного процесса в Учреждении используются технические средства обучения: ноутбук - 19, телевизор - 7, интерактивные панели - 2, интерактивный стол – 1, музыкальный центр - 1, проектор - 2, экран -2, принтер-сканер-копир - 3, фотоаппарат - 1.

### ***Обеспечение противопожарной и антитеррористической безопасности.***

В детском саде соблюдаются меры противопожарной и антитеррористической безопасности. Для обеспечения пожарной безопасности детский сад оснащен автоматической пожарной сигнализацией, первичными средствами пожаротушения. По плану 2 раза в год проводятся учебные тренировки-эвакуации. Работа по охране жизни и здоровья детей осуществляется в полном объеме, регулярно проводятся инструктажи и учебная подготовка педагогов по действиям в чрезвычайных ситуациях. Круглосуточно ведется видеонаблюдение за помещением и территорией детского сада, видео архив хранятся 30 суток. В учреждении установлена кнопка «Тревожной сигнализации» ( ИВПЭР 12/7 Приток-А-КОП, Астра-321Т, Астра Р, установлена филиалом ФГУП «Охрана»), имеется система оповещения о пожаре («Гранит - 24» прибор приемноконтрольный охранно-пожарный), обслуживается КУГОООО «ВДПО». В детском саде имеется система оповещения на объекте: пожарная сигнализация и внутренняя связь через домофон «заведующий - группа». В Детском саде разработаны: Паспорт дорожной безопасности, Паспорт безопасности, План Гражданской обороны.

На основании акта готовности к новому 2022-2023 учебному году нарушений требований пожарной безопасности в детском саде не выявлено.

### ***Медицинское обслуживание.***

Медицинское обслуживание осуществляется на основании лицензии от 05.06.2018г. № ЛО-6601-005395. Медицинский блок включает в себя процедурный кабинет, изолятор. Медицинский кабинет оснащен всем необходимым оборудованием.

Профилактическая и оздоровительная работа строится на основе анализа заболеваний детей, с учетом диагностических данных состояния здоровья детей.

### ***Организация питания.***

Организация питания в учреждении соответствует требованиям СанПиН. Питание организовано в соответствии с примерным десятидневным меню, составленных с учетом рекомендуемых среднесуточных норм питания для детей с 3 до 7 лет. На основании утвержденного примерного меню ежедневно составляется меню-требование. На каждое блюдо разработана технологическая карта. Питание в детском саде 3 разовое. В меню предоставлены разнообразные блюда. В ежедневный рацион питания включены фрукты и овощи. Постоянно проводится витаминизация 3 блюда. Детям в детском саде обеспечено полноценное сбалансированное питание.

### ***Условия обеспечения образовательного процесса.***

В детском саду созданы необходимые условия для обеспечения развития воспитанников и организации образовательного процесса.

В соответствии с требованиями ФГОС ДО к развивающей предметно-пространственной среде в каждой возрастной группе детского сада насыщенность среды отвечает возрастным особенностям детей, содержанию программы и обеспечивает игровую, познавательную, исследовательскую активность, экспериментирование, двигательную активность, эмоциональное благополучие.

В зависимости от образовательной ситуации дети имеют возможность изменить предметно - пространственную среду, используя различные составляющие: детскую мебель, мягкие модули, ширмы, полифункциональные предметы, в том числе из природных материалов. В группах имеются различные центры для игры, конструирования, экспериментирования, театрализации, двигательной активности, уединения и др., обеспечен свободный доступ детей, в том числе с ограниченными возможностями здоровья к играм, материалам, пособиям. Для реализации части, формируемой участниками образовательных отношений, в течение учебного года среда дополнялась и обеспечивалась необходимыми материалами.

В текущем году педагоги активно использовали в практической деятельности информационно - коммуникационные технологии при подготовке к НОД, совместной деятельности с воспитанниками. Педагоги используют интерактивные дидактические материалы, образовательные ресурсы, осуществляют взаимодействие с родителями посредством электронной почты.

В Детском саду созданы условия для детей с ограниченными возможностями здоровья. Имеются кабинеты педагога-психолога, учителя-логопеда, учителя-дефектолога, оснащенные наглядным, дидактическим материалом для работы с детьми. Развивающие коррекционные занятия проводятся согласно плану специалистов.

Вывод: Материально-техническая база детского сада соответствует современным требованиям.



## **9. Анализ функционирования внутренней системы оценки качества образования.**

В детском саду разработано Положение о внутренней оценке качества образования. Целью системы оценки качества образования является установление соответствия качества дошкольного образования в Учреждении федеральному государственному образовательному стандарту дошкольного образования. Реализация внутренней системы оценки качества образования осуществляется в детском саду на основе внутреннего контроля и мониторинга. Внутренний контроль осуществляется в виде плановых или оперативных проверок и мониторинга. Контроль в виде плановых проверок осуществляется в соответствии с утверждённым годовым планом, который доводится до членов педагогического коллектива. Результаты внутреннего контроля оформляются в виде справок, актов, отчётов, карт наблюдений. Итоговый материал содержит констатацию фактов, выводы и, при необходимости, предложения. Информация о результатах доводится до работников детского сада в течение 7 дней с момента завершения проверки. По итогам контроля в зависимости от его формы, целей и задач, а также с учётом реального положения дел проводятся заседания педагогического совета и административные совещания. Мониторинг предусматривает сбор, системный учёт, обработку и анализ информации об организации и результатах образовательной деятельности для эффективного решения задач управления качеством. По результатам мониторинга руководитель детского сада издаёт приказ, в котором указываются: управленческое решение, ответственные лица по исполнению решения, сроки устранения недостатков, сроки проведения контроля устранения недостатков, поощрения педагогов. При проведении внутренней оценке качества образования изучается степень удовлетворённости родителей качеством образования в детском саду на основании анкетирования родителей, опроса

**Вывод:** система контроля в детском саду эффективна, что подтверждается позитивными тенденциями в развитии условий, обеспечивающих качественную реализацию образовательной программы.

По результатам анализа можно заключить, что в Детском саду созданы необходимые условия для качественной реализации образовательной программы в соответствии с требованиями ФГОС ДО, обеспечена доступность и открытость информации о деятельности детского сада. Анализ организации и состояния образовательной деятельности детского сада свидетельствуют о позитивной динамике количественных и качественных показателей.

**II. Показатели деятельности муниципального бюджетного дошкольного образовательного учреждения «Детский сад №88 комбинированного вида», подлежащие самообследованию за 2023 год**

| № п/п     | Показатели  | Единица измерения  |
|-----------|---|--------------------|
| <b>1.</b> | <b>Образовательная деятельность</b>   |                    |
| 1.1       | Общая численность воспитанников, осваивающих образовательную программу дошкольного образования, в том числе:                                    | 119 человек        |
| 1.1.1     | В режиме полного дня (8-12 часов)   | 119 человека       |
| 1.1.2     | В режиме кратковременного пребывания (3-5 часов)  | 0 человек          |
| 1.1.3     | В семейной дошкольной группе  | 0 человек          |
| 1.1.4     | В форме семейного образования с психолого-педагогическим сопровождением на базе дошкольной образовательной организации                          | 0 человек          |
| 1.2       | Общая численность воспитанников в возрасте до 3 лет   | 0 человек          |
| 1.3       | Общая численность воспитанников в возрасте от 3 до 8 лет  | 119 человек        |
| 1.4       | Численность/удельный вес численности воспитанников в общей численности воспитанников, получающих услуги присмотра и ухода:                      | 115 человек/97 %   |
| 1.4.1     | В режиме полного дня (8-12 часов)   | 115 человек/97 %   |
| 1.4.2     | В режиме продленного дня (12-14 часов)  | 0 человек/0 %      |
| 1.4.3     | В режиме круглосуточного пребывания   | 0 человек/0 %      |
| 1.5       | Численность/удельный вес численности воспитанников с ограниченными возможностями здоровья в общей численности воспитанников, получающих услуги: | 103 человек /100 % |

|       |  |                    |
|-------|--|--------------------|
| 1.5.1 | По коррекции недостатков в физическом и (или) психическом развитии   | 103 человек /100 % |
| 1.5.2 | По освоению образовательной программы дошкольного образования  | 103 человек /100 % |
| 1.5.3 | По присмотру и уходу   | 0 человек          |
| 1.6   | Средний показатель пропущенных дней при посещении дошкольной образовательной организации по болезни на одного воспитанника   | 3,0 дн.            |
| 1.7   | Общая численность педагогических работников, в том числе:  | 37 человек         |
| 1.7.1 | Численность/удельный вес численности педагогических работников, имеющих высшее образование   | 29 человек/78,3 %  |
| 1.7.2 | Численность/удельный вес численности педагогических работников, имеющих высшее образование педагогической направленности (профиля)   | 29 человек/78,3 %  |
| 1.7.3 | Численность/удельный вес численности педагогических работников, имеющих среднее профессиональное образование   | 8 человек/ 22%     |
| 1.7.4 | Численность/удельный вес численности педагогических работников, имеющих среднее профессиональное образование педагогической направленности (профиля)   | 8 человек/ 22%     |
| 1.8   | Численность/удельный вес численности педагогических работников, которым по результатам аттестации присвоена квалификационная категория, в общей численности педагогических работников, в том числе | 37 человек/ 100%   |
| 1.8.1 | Высшая   | 16 человек/ 43,2%  |
| 1.8.2 | Первая   | 21 человек/ 56,8%  |
| 1.9   | Численность/удельный вес численности педагогических работников в общей численности педагогических  |                    |

|       |  |                       |
|-------|--|-----------------------|
|       | работников, педагогический стаж работы которых составляет:   |                       |
| 1.9.1 | До 5 лет   | 3 человека /8,1%      |
| 1.9.2 | Свыше 30 лет   | 17 человек/46 %       |
| 1.10  | Численность/удельный вес численности педагогических работников в общей численности педагогических работников в возрасте до 30 лет  | 6 человек/ 16,2%      |
| 1.11  | Численность/удельный вес численности педагогических работников в общей численности педагогических работников в возрасте от 55 лет  | 4 человек/ 10,8%      |
| 1.12  | Численность/удельный вес численности педагогических и административно-хозяйственных работников, прошедших за последние 5 лет повышение квалификации/профессиональную переподготовку по профилю педагогической деятельности или иной осуществляемой в образовательной организации деятельности, в общей численности педагогических и административно-хозяйственных работников | 39 человек/100 %      |
| 1.13  | Численность/удельный вес численности педагогических и административно-хозяйственных работников, прошедших повышение квалификации по применению в образовательном процессе федеральных государственных стандартов в общей численности педагогических и административно-хозяйственных работников   | 39 человек/100 %      |
| 1.14  | Соотношение «педагогический работник/воспитанник» в дошкольной образовательной организации   | 37человек/119 человек |

|        |   |            |
|--------|---|------------|
| 1.15   | Наличие в образовательной организации следующих педагогических работников   |            |
| 1.15.1 | Музыкального руководителя   | 2 чел.     |
| 1.15.2 | Инструктора по физической культуре  | 2 чел.     |
| 1.15.3 | Учителя-логопеда  | 3 чел.     |
| 1.15.4 | Логопеда  | 0          |
| 1.15.5 | Учителя-дефектолога   | 8 чел.     |
| 1.15.6 | Педагога-психолога  | 1 чел.     |
|        |   |            |
| 2.     | Инфраструктура  |            |
| 2.1    | Общая площадь помещений, в которых осуществляется образовательная деятельность, в расчете на одного воспитанника                  | 5.8 кв.м   |
| 2.2    | Площадь помещений для организации дополнительных видов деятельности воспитанников   | 109.2 кв.м |
| 2.3    | Наличие физкультурного зала   | 1          |
| 2.4    | Наличие музыкального зала   | 1          |
| 2.5    | Наличие прогулочных площадок, обеспечивающих физическую активность и разнообразную игровую деятельность воспитанников на прогулке | 11         |

Заведующий Детским садом №88



/М.В.Нерода